



B型肝炎患者さんと
その周りの方々のための情報サイト

なるほど **B** 型肝炎のご案内

<https://www.hbv-pt.jp/>



スマートフォンからもご利用いただけます。

B型肝炎について、患者さんとそのご家族、周りの方々に役立つコンテンツを掲載しています。ぜひご利用ください。



B型肝炎の
基本情報について

B型肝炎の
治療について

日常生活での
注意点について

弊社製品をお使いの皆さまへ



コンテンツ「弊社製品をお使いの皆さまへ」では、弊社のB型肝炎治療薬のはたらき、服用中の注意事項、Q&Aなどを掲載しています。

医療機関名

ベムリディを 服用される患者さんへ

監修 虎の門病院 顧問 熊田 博光 先生

お薬編



ギリアド・サイエンシズ株式会社

メディカルサポートセンター

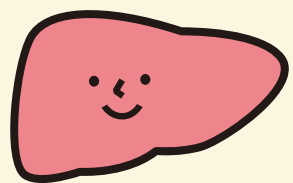
フリーダイヤル: 0120-506-295

9:00-17:30 (土日祝日及び会社休日を除く)

TAF0000000000
2018年0月作成

目次

- 1 ベムリディのはたらき 3
- 2 ベムリディ服用中の注意事項 4
- 3 Q&A 6
- 4 通院の記録 8



検査項目	HBV DNA量	ALT	クレアチニン	eGFR	リン(P)	HBs 抗原量
単位	Logコピー/mL Log IU/mL いずれかの単位に○を付ける	U/L	mg/dL	mL/min/ 1.73m ²	mg/dL	IU/mL
日 付	/ ()					
	/ ()					
	/ ()					
	/ ()					
	/ ()					
	/ ()					
	/ ()					

memo

.....

.....

.....

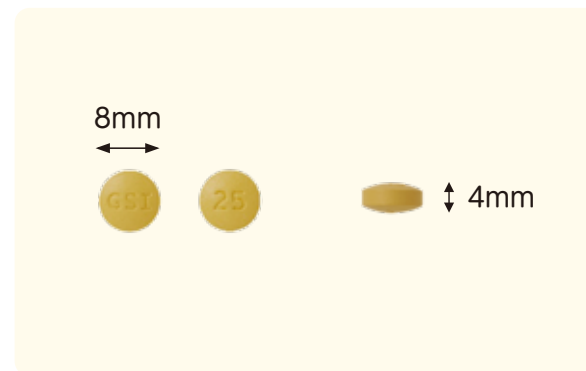
.....

1

ベムリディのはたらき

- ベムリディはB型肝炎ウイルスの増殖を抑える核酸アナログ製剤の1種です

ベムリディは核酸アナログ製剤の1種です。核酸アナログ製剤はB型肝炎ウイルスの遺伝子の合成を抑えて、B型肝炎ウイルスが増えるのを防ぎます。ベムリディは、肝臓に入ってから効果を発揮する形に変換されるように工夫された薬剤です。



ベムリディ錠は直径8mm、厚さ4mmの円形の黄色のフィルムコーティング錠です。錠剤表面に「GSI」、裏面に「25」と刻印されています。写真は実寸大です。



検査項目	HBV DNA量	ALT	クレアチニン	eGFR	リン(P)	HBs 抗原量
単位	Logコピー/mL Log IU/mL いずれかの単位に○を付ける	U/L	mg/dL	mL/min/ 1.73m ²	mg/dL	IU/mL
日付	/ ()					
	/ ()					
	/ ()					
	/ ()					
	/ ()					
	/ ()					

memo

.....

.....

.....

.....

2

ベムリディ服用中の注意事項

● ベムリディの服用により副作用があらわれることがあります

主な副作用として、吐き気、疲労、頭痛、腹部膨満などが報告されています。
 以上の副作用はすべてを記載したものではありませんので、
 ほかに気になる症状が出た場合は、医師または薬剤師にご相談ください。

● 飲みあわせにご注意ください

ベムリディは下記のものといっしょに飲むことができません。
 ベムリディの服用中は避けてください。

✕ セイヨウオトギリソウ※(セント・ジョーンズ・ワート)含有食品

また、いっしょに飲むことで、ベムリディの効果を十分に得られなくなる
 おそれがある薬があります。他科を受診される際や薬局などでほかの薬を
 購入する場合には、かならずベムリディを飲んでいることを医師または
 薬剤師にお伝えください。



※セイヨウオトギリソウは、健康食品やサプリメント、ハーブティーなどに含まれていることがあります。
 これらを摂取されるときはよくご確認ください。

検査項目	HBV DNA量	ALT	クレアチニン	eGFR	リン(P)	HBs 抗原量
単位	Logコピー/mL Log IU/mL いずれかの単位 に○を付ける	U/L	mg/dL	mL/min/ 1.73m ²	mg/dL	IU/mL
日 付	/ ()					
	/ ()					
	/ ()					
	/ ()					
	/ ()					
	/ ()					

memo

.....

.....

.....

.....

4

通院の記録

検査の結果や通院の記録としてお使いいただけます。
 次回の受診までに気になることがあった場合には、
 メモ欄に書き留めておき先生に報告するようにしましょう。

検査項目	HBV DNA量	ALT	クレアチニン	eGFR	リン(P)	HBs 抗原量	
単位	Logコピー/mL Log IU/mL いずれかの単位 に○を付ける	U/L	mg/dL	mL/min/ 1.73m ²	mg/dL	IU/mL	
日 付	記入例 2/15 (水)	7.1	75	0.8	108	3.0	3,000
	/ ()						
	/ ()						
	/ ()						
	/ ()						
	/ ()						
	/ ()						

● ご自分の判断で服用を中止しないでください

ベムリディは体調がよくなったと自己判断で使用を中止したり、量を加減したりすると、病気が悪化したり、薬が効きにくくなったりするおそれがあります。先生の指示どおりに飲み続けることが重要です。

B型肝炎ウイルスは血液や体液を介して感染します
ベムリディを飲んでいる間でもほかの人に感染する
おそれなくなるわけではありません
感染を広げないために具体的には以下のことに
気を付けましょう

- 献血はしないでください。
- 歯ブラシ、カミソリ、ピアスなど血液が付いている可能性のあるものを他人と共用しないようにしましょう。
- 血液や体液の付着したものは、むき出しにならないようにしっかり包んで捨てるか、流水でよく洗い流してください。
- 外傷、皮膚炎、鼻血、月経血などは、できる限り自分で手当てをしてください。
- 他人の血液に触れるときは、ゴム手袋をつけてください。
- コンドームを正しく使用してください。



Q ベムリディはいつ飲めばよいですか？

A. ベムリディは1日のうち、どの時間帯に飲んでも構いません。
先生の指示に従って、毎日同じタイミングで飲むようにしましょう。

Q 飲み忘れたときはどうすればよいですか？

A. 気がついた時に、ただちに1回分を飲んでください。ただし、次の飲む時間が近い場合は、飲み忘れた1回分を飲まずに、(翌日の)次の決められた時間に当日の1回分だけ飲んでください。決して2回分を一度に飲まないでください。

Q まちがえて飲みすぎてしまったときはどうすればよいですか？

A. 誤って多く飲んだ場合は、医師または薬剤師にご相談ください。



Q ボトルで渡されましたが、どのように保管すればよいですか？

A. ベムリディは乾燥剤を入れたまま、高温多湿を避けて室温(1-30℃)で保管してください。
なお、ベムリディのボトルは処方された患者さん以外が誤って飲むことのないよう、簡単には開けられないようになっています。
「ボトルの開け方のご案内」を読んで操作し、必ずキャップを閉めて保管してください。

ベムリディのボトルの開け方

ボトルをつかみ、キャップを上から下に押したままの状態、回してください(反時計回り)。

※初めて開けるときは、キャップが開けづらいことがあります。
開かないときは、2、3回押し回した後に、キャップを持ち上げることで開きやすくなります。
※キャップを閉める際には、右方向(時計回り)に回すだけで閉まります。キャップを押し込む必要はありません。



詳しい操作方法は「ボトルの開け方のご案内」をご確認ください。
わからないときは薬剤師にご相談ください。