

naruhodo 肝炎

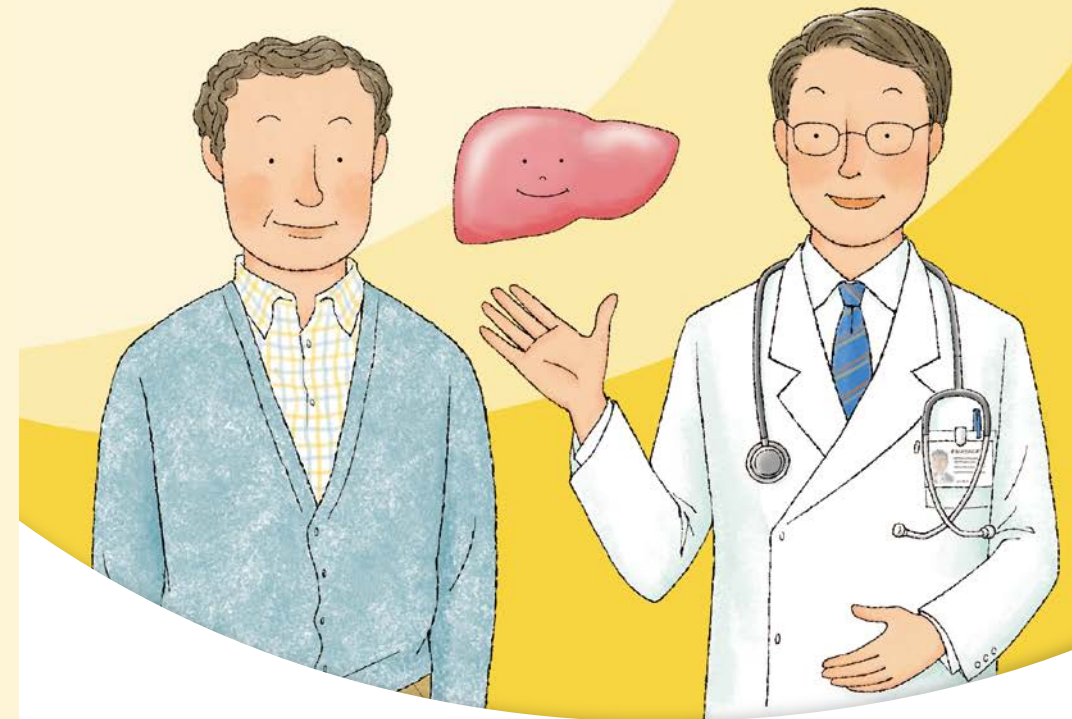
www.naruhodokanen.jp

Webサイト公開中です。
PC・スマートフォンでご覧いただけます。
お持ちのスマートフォンでQRコードを読み取ると、
簡単にアクセスできます



ベムリディを 服用される患者さんへ

監修 武蔵野赤十字病院 院長 泉 並木 先生



医療機関名

ギリアド・サイエンシズ株式会社

メディカルサポートセンター

フリーダイヤル: 0120-506-295

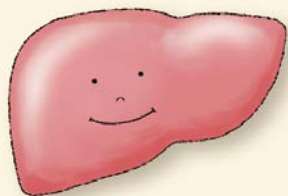
9:00-17:30 (土日祝日及び会社休日を除く)

TAF17SW0044PH
2017年4月作成



目次

1 B型慢性肝炎とは	3
2 B型肝炎の自然経過	4
3 B型肝炎治療の目標	5
4 ベムリディのはたらき	7
5 ベムリディ服用中の注意事項	8
6 Q&A	10
7 通院の記録	12



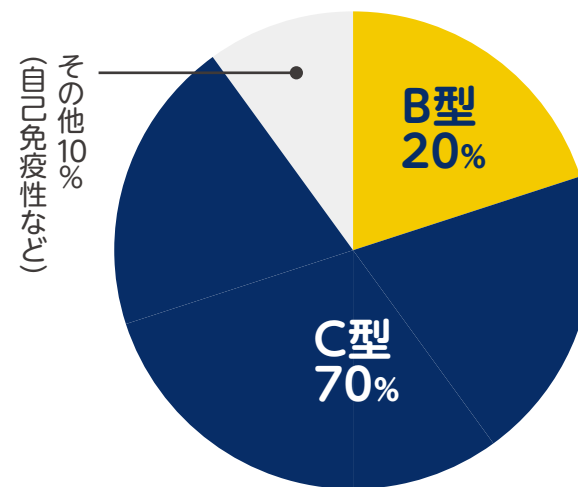
1

B型慢性肝炎とは

肝臓が炎症をおこした状態が肝炎です

肝炎とは肝臓疾患の一つで、肝臓が炎症をおこし、それによって細胞が壊れてしまう病気です。肝臓の炎症が6ヵ月以上続いた状態が「慢性肝炎」です。慢性肝炎の原因には、ウイルスの感染、アルコールの過剰摂取、肥満など、さまざまなものがありますが、その90%は、肝炎ウイルスの感染によるものです。肝炎ウイルスにはA型、B型、C型などがありますが、慢性肝炎を引き起こすのはB型とC型のウイルスで、それぞれ慢性肝炎の15～20%、約70%を占めています。B型肝炎ウイルスが原因の慢性肝炎をB型慢性肝炎といいます。

● 慢性肝炎の原因

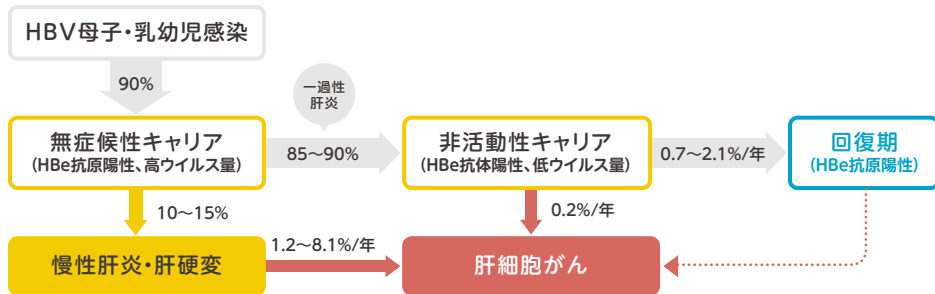


2

B型肝炎の自然経過

B型肝炎ウイルスキャリアの約10%が、B型慢性肝炎となり、肝硬変、そして肝がんへ

B型肝炎の自然経過



日本肝臓学会 編:慢性肝炎・肝硬変の診察ガイド2016, 文光堂, 2016:p.11より改変

B型肝炎ウイルスに感染しても、ほとんどの場合、ウイルスは体の外に排除されます。しかし、出産の前後に母親からB型肝炎ウイルスが感染すると、免疫が未熟なため、ウイルスを排除することができずに、ほとんどが症状がないままにB型肝炎ウイルスの感染が持続した「無症候性キャリア」となります。そして、成長とともに免疫も発達し、ウイルスを排除しようとB型肝炎ウイルスに感染した肝臓を攻撃し始めます。

その結果、無症候性キャリアの10~15%の方が、B型慢性肝炎になります。B型慢性肝炎になっても、症状はほとんどありませんが、放置すると、肝硬変へと進み、さらに肝がんを発症するおそれがあります。

なお、B型慢性肝炎にならなかった「非活動性キャリア」の方でも、気付かないうちに体内のウイルスが活発になる可能性があるため、定期的に検査を受けなくてはなりません。

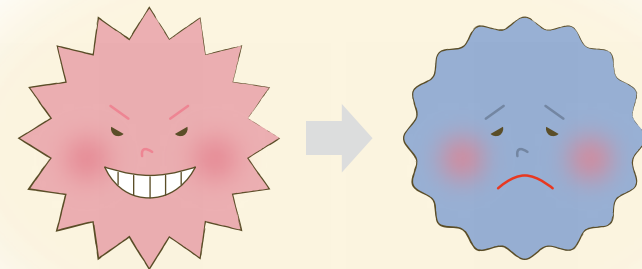
3

B型肝炎治療の目標

B型肝炎ウイルスの量を抑えて、鎮静化を目指します

B型慢性肝炎治療の目的は、肝硬変や肝がんの発症を防止することです。そのために、B型肝炎ウイルスの排除を目指しますが、現在の最先端の治療でもB型肝炎ウイルスを完全に排除することは簡単ではありません。そのため、B型肝炎ウイルスが体内で増えるのを抑えて、鎮静化(=肝臓の炎症が抑えられた状態)を目指します。

B型慢性肝炎のすべての患者さんに治療が行われるわけではありません。検査を行って肝臓の状態やウイルスの活発さを判断し、治療が開始されます。治療中は、ALTは正常値を保つこと、HBe抗原とHBV DNA量を陰性化させることを短期的な目標として、また、HBs抗原を消失させることを長期的な目標として治療を続けていきます。



4

ベムリディのはたらき

ベムリディはB型肝炎ウイルスの増殖を抑える 核酸アナログ製剤の1種です

ベムリディは核酸アナログ製剤の1種です。核酸アナログ製剤はB型肝炎ウイルスの遺伝子の合成を抑えて、B型肝炎ウイルスが増えるのを防ぎます。ベムリディは、肝臓に入ってから効果を発揮する形に変換されるように工夫された薬剤です。



ベムリディ錠は直径8mm、厚さ4mmの円形の黄色のフィルムコーティング錠です。錠剤表面に「GSI」、裏面に「25」と刻印されています。写真は実寸大です。



B型肝炎にかかわる検査値について

● HBV DNA(エイチビーブイ ディーエヌイー)

B型肝炎ウイルスの遺伝子で、体内のウイルス量を反映します。そのため治療効果の判定に用いられます。

また、HBV DNA量が高いほど肝がん率が高くなることがわかっているため、測定できないレベルまで下げる(陰性になること)を目指します。測定方法により単位が異なり、Log IU/mLとLog コピー/mLがあります。

● ALT(エーエルティー)

肝臓の細胞に含まれる酵素で、細胞が壊れると血液中に流れ出ます。そのため、値が大きいと肝臓に障害が起きていることが疑われます。正常値は30 U/L以下とされています。

● HBe抗原(エイチビーイーこうげん)

B型肝炎ウイルスが増えるときにつくられるタンパク質です。陽性であることはB型肝炎ウイルスが活発に増えている、感染力が高いことを意味します。

● HBe抗体(エイチビーイーこうたい)

HBe抗原に対してつくられる抗体で、HBe抗原と連動しながら変化します。HBe抗原とは逆に、陽性であることはB型肝炎ウイルスの活動が弱まっていることを意味します。

● HBs抗原(エイチビーエスこうげん)

B型肝炎ウイルスの表面をおおっているタンパク質です。陽性であることはB型肝炎ウイルスに感染していることを示します。HBs抗原量が高いほど発がんリスクが高まることが分かっており、低下した場合は、薬物治療中止の目安のひとつにもされています。

ベムリディ服用中の注意事項

ベムリディの服用により副作用があらわれることがあります

主な副作用として、吐き気、疲労、頭痛、腹部膨満などが報告されています。
以上の副作用はすべてを記載したものではありませんので、
ほかにも気になる症状が出た場合は、医師または薬剤師にご相談ください。

飲みあわせにご注意ください

ベムリディは下記のものといっしょに飲むことができません。
ベムリディの服用中は避けてください。

✕ セイヨウトギリソウ※(セント・ジョーンズ・ワート)含有食品

また、いっしょに飲むことで、ベムリディの効果を十分に得られなくなるおそれがある薬があります。他科を受診される際や薬局などでほかの薬を購入する場合には、かならずベムリディを飲んでいることを医師または薬剤師にお伝えください。



※セイヨウトギリソウは、健康食品やサプリメント、ハーブティーなどに含まれていることがあります。これらを摂取されるときはよくご確認ください。

ご自分の判断で服用を中止しないでください

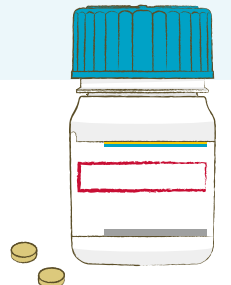
ベムリディは体調がよくなったと自己判断で使用を中止したり、量を加減したりすると、病気が悪化したり、薬が効きにくくなったりするおそれがあります。先生の指示どおりに飲み続けることが重要です。

B型肝炎ウイルスは血液や体液を介して感染します

ベムリディを飲んでいる間でもほかの人に感染するおそれ
なくなるわけではありません

感染を広げないために具体的には以下のことに気を付けましょう

- 献血はしないでください。
- 歯ブラシ、カミソリ、ピアスなど血液が付いている可能性のあるものを他人と共用しないようにしましょう。
- 血液や体液の付着したものは、むき出しにならないようにしっかり包んで捨てるか、流水でよく洗い流してください。
- 外傷、皮膚炎、鼻血、月経血などは、できる限り自分で手当てをしてください。
- 他人の血液に触れるときは、ゴム手袋をつけてください。
- コンドームを正しく使用してください。



Q ベムリディはいつ飲めばよいですか？

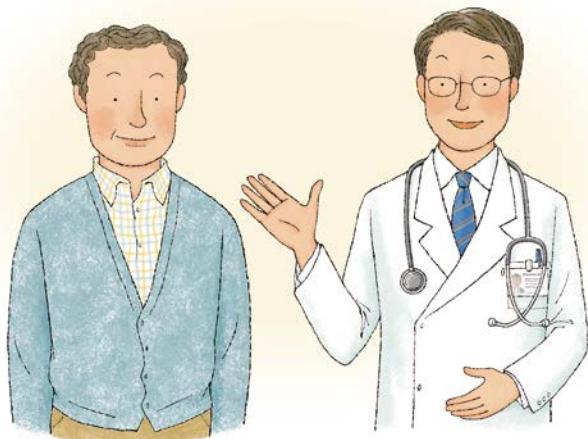
A. ベムリディは1日のうち、どの時間帯に飲んでも構いません。
先生の指示に従って、毎日同じタイミングで飲むようにしましょう。

Q 飲み忘れたときはどうすればよいですか？

A. 気がついた時に、ただちに1回分を飲んでください。ただし、次の飲む時間が近い場合は、飲み忘れた1回分を飲まずに、次の時間に当日の1回分だけ飲んでください。決して2回分を一度に飲まないでください。

Q まちがえて飲みすぎてしまったときはどうすればよいですか？

A. 誤って多く飲んだ場合は、医師または薬剤師にご相談ください。



Q ボトルで渡されましたが、どのように保管すればよいですか？

A. ベムリディは乾燥剤を入れたまま、高温多湿を避けて室温(1-30℃)で保管してください。
なお、ベムリディのボトルは処方された患者さん以外が誤って飲むことのないよう、簡単には開けられないようになっています。
「ボトルの開け方のご案内」を読んで操作し、必ずキャップを閉めて保管してください。

ベムリディのボトルの開け方

ボトルをつかみ、キャップを上から下に押したままの状態、回してください(反時計回り)。

※初めて開けるときは、キャップが開けづらいことがあります。
開かないときは、2、3回押し回した後に、キャップを持ち上げることで開きやすくなります。
※キャップを閉める際には、右方向(時計回り)に回すだけで閉まります。キャップを押し込む必要はありません。



詳しい操作方法は「ボトルの開け方のご案内」をご確認ください。
わからないときは薬剤師にご相談ください。

7

通院の記録

検査の結果や通院の記録としてお使いいただけます。

次回の受診までに気になることがあった場合には、メモ欄に書き留めておき先生に報告するようにしましょう。

検査項目	HBV DNA量	ALT	クレアチニン	eGFR	リン(P)	HBs 抗原量	
単位	Logコピー/mL Log IU/mL いずれかの単位に○を付ける	U/L	mg/dL	mL/min/ 1.73m ²	mg/dL	IU/mL	
日付	記入例 2/15 (水)	7.1	75	0.8	108	3.0	3,000
	/ ()						
	/ ()						
	/ ()						
	/ ()						
	/ ()						
	/ ()						
	/ ()						

検査項目	HBV DNA量	ALT	クレアチニン	eGFR	リン(P)	HBs 抗原量
単位	Logコピー/mL Log IU/mL いずれかの単位に○を付ける	U/L	mg/dL	mL/min/ 1.73m ²	mg/dL	IU/mL
日付	/ ()					
	/ ()					
	/ ()					
	/ ()					
	/ ()					
	/ ()					

memo

検査項目	HBV DNA量	ALT	クレアチニン	eGFR	リン(P)	HBs 抗原量
単位	Logコピー/mL Log IU/mL いずれかの単位 に○を付ける	U/L	mg/dL	mL/min/ 1.73m ²	mg/dL	IU/mL
日 付	/ ()					
	/ ()					
	/ ()					
	/ ()					
	/ ()					
	/ ()					

memo

検査項目	HBV DNA量	ALT	クレアチニン	eGFR	リン(P)	HBs 抗原量
単位	Logコピー/mL Log IU/mL いずれかの単位 に○を付ける	U/L	mg/dL	mL/min/ 1.73m ²	mg/dL	IU/mL
日 付	/ ()					
	/ ()					
	/ ()					
	/ ()					
	/ ()					
	/ ()					

memo
