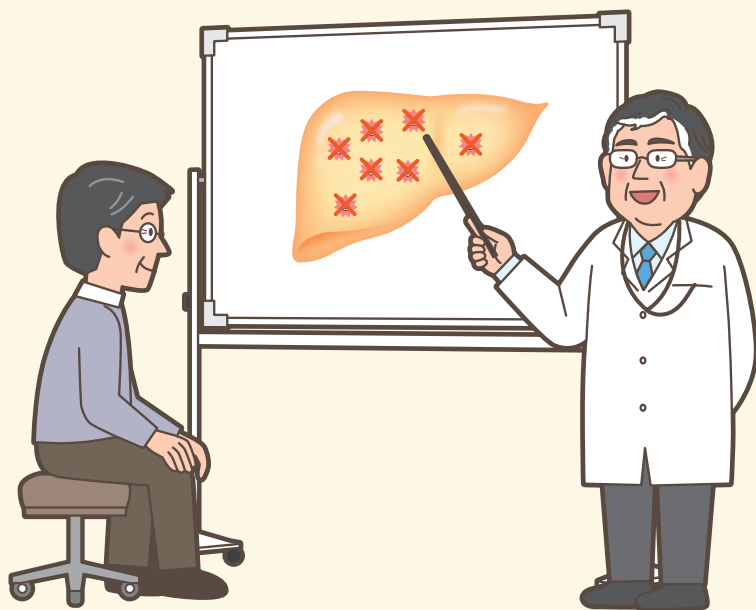


「免疫をおさえる薬」や「抗がん薬」などの
治療前または治療中に

新たに**ベムリディ**を 服用される患者さんへ

監修

虎の門病院 顧問 **熊田 博光** 先生



GILEAD

目次

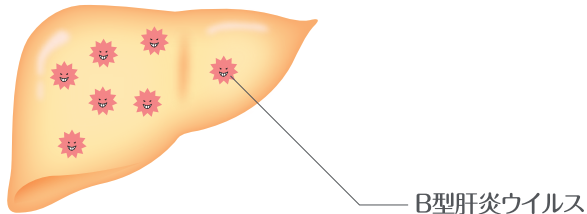
- 新たにベムリディを服用することになった患者さんの肝臓の状態 3
- 「免疫をおさえる薬」や「抗がん薬」などの治療前または治療中に
ベムリディを服用する理由 4
- 【コラム】「免疫をおさえる薬」や「抗がん薬」などの治療によって
重症の肝炎が起こるしくみ 5
- ベムリディはこんなお薬です 6
- ベムリディ服用中の注意事項 7
- ベムリディの服用に関するQ&A 8
- 通院の記録 10

新たにベムリディを服用することになった 患者さんの肝臓の状態

新たにベムリディを服用することになった患者さんの肝臓の状態は、次のうちいずれかに該当します。

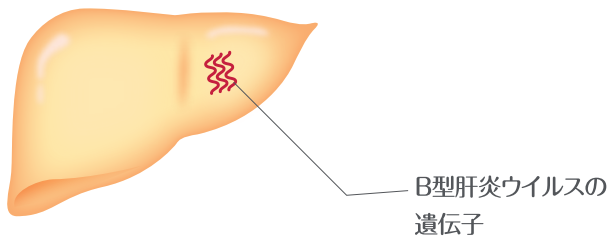
1

肝臓にB型肝炎ウイルスが感染している。
〔B型肝炎〕または〔キャリア〕



2

過去にB型肝炎ウイルスに感染しており、
肝臓にB型肝炎ウイルスの遺伝子が潜んでいる。



遺伝子があるだけで、B型肝炎ウイルスが
新たに生まれて増えるリスクがあります。

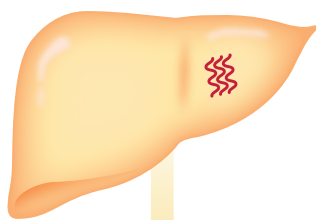
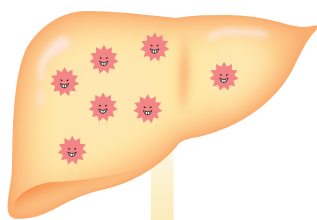


「免疫をおさえる薬」や「抗がん薬」などの 治療前または治療中にベムリディを服用する理由

「免疫をおさえる薬」や「抗がん薬」などの治療前または治療中にベムリディを服用することで、重症の肝炎が起こるのを防ぐことができます。

① 肝臓にB型肝炎ウイルスが
感染している患者さん

② 肝臓にB型肝炎ウイルスの
遺伝子が潜んでいる患者さん

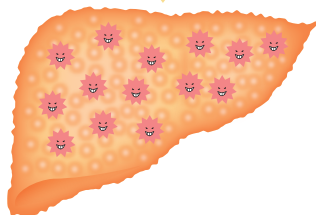


ブロック **X**

ベムリディ

X ブロック

「免疫をおさえる薬」、「抗がん薬」
などによる治療

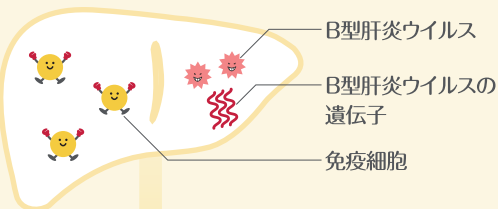


「免疫をおさえる薬」などの
治療中または治療後に
重症の肝炎の発症

「免疫をおさえる薬」や「抗がん薬」などの治療によって重症の肝炎が起こるしくみ

患者さんの肝臓では次のような順序で、重症の肝炎が起こるおそれがあります。

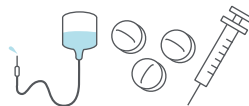
- 1 患者さんの肝臓にはB型肝炎ウイルスやその遺伝子とともに、これらが増えないようにはたらく「免疫細胞」が存在しています。



- 2 「免疫をおさえる薬」や「抗がん薬」などは、患者さんの肝臓にいる免疫細胞のはたらきをおさえます(免疫力が低下)。



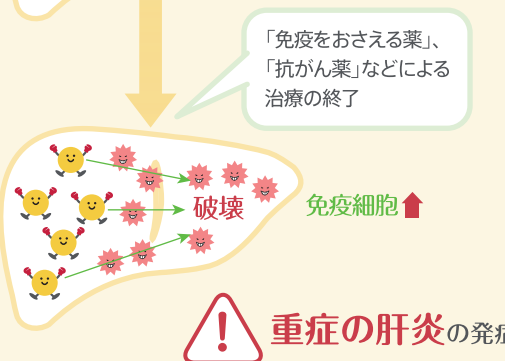
「免疫をおさえる薬」、
「抗がん薬」などによる治療



- 3 免疫細胞のはたらきがおさえられると、これまで免疫細胞のはたらきでおとなしくしていたB型肝炎ウイルスが活発に増えます。

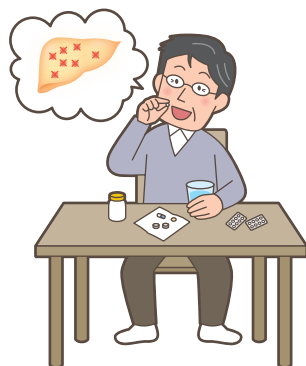


- 4 「免疫をおさえる薬」などの治療が終わると、患者さんの肝臓でまた免疫細胞が活発にはたらきはじめ(免疫力が回復)、B型肝炎ウイルスといっしょに肝臓をこわしてしまいます(重症の肝炎の発症)。



ベムリディはこんなお薬です

- B型肝炎ウイルスの遺伝子の合成をおさえて、B型肝炎ウイルスが増殖するのを防ぎます。



- 食事の時間に関係なく、1日1回1錠服用できます。飲みやすい大きさです。



- 飲むタイミングを他に飲んでいるお薬と合わせることができます。



■ ベムリディ服用中の注意事項

■ ご自分の判断で服用を中止しないでください。

体調がよくなったからと自己判断でベムリディの使用を中止したり、量を加減したりすると、病気が悪化したり、薬が効きにくくなったりするおそれがあります。先生の指示どおりに飲み続けることが重要です。

「免疫をおさえる薬」や「抗がん薬」などの治療終了後も、自己判断で使用を中止せず、先生の指示があるまで飲み続けましょう。

■ ベムリディの服用により副作用があらわれることがあります。

主な副作用として、吐き気、疲労、頭痛、腹部膨満などが報告されています。以上の副作用はすべてを記載したものではありませんので、ほかにも気になる症状が出た場合は、医師または薬剤師にご相談ください。

■ 飲み合わせにご注意ください。

ベムリディは下記のものといっしょに飲むことができません。

ベムリディの服用中は避けてください。

× セイヨウオトギリソウ※(セント・ジョーンズ・ワート)含有食品

また、いっしょに飲むことで、ベムリディの効果を十分に得られなくなるおそれがある薬があります。他科を受診される際や薬局などでほかの薬を購入する場合には、かならずベムリディを飲んでいることを医師または薬剤師にお伝えください。

※セイヨウオトギリソウは、健康食品やサプリメント、ハーブティーなどに含まれていることがあります。これらを摂取されるときはよくご確認ください。

|| ベムリディの服用に関するQ&A

Q. ベムリディはいつ飲めばよいですか？

A. ベムリディは1日のうち、
どの時間帯に飲んでも構いません。
先生の指示に従って、
毎日同じタイミングで
飲むようにしましょう。

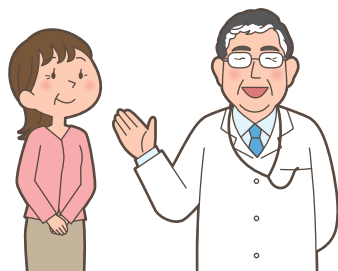


Q. 飲み忘れたときはどうすればよいですか？

A. 気がついたときに、ただちに1回分を飲んでください。
ただし、次の飲む時間が近い場合は、飲み忘れた1回分を飲まずに、
(飲み忘れた日の翌日の) 次の決められた時間に当日の1回分だけ飲
んでください。
決して2回分を一度に飲まないでください。

Q. まちがえて飲みすぎてしまったときは、どうすればよいですか？

A. 誤って多く飲んだ場合は、
医師または薬剤師にご相談ください。



Q. ボトルで渡されましたが、どのように保管すればよいですか？

A. ベムリディは乾燥剤を入れたまま、高温多湿を避けて室温（1-30℃）で保管してください。なお、ベムリディのボトルは処方された患者さん以外が誤って飲むことのないよう、簡単には開けられないようになっています。

「ボトルの開け方のご案内」を読んで操作し、必ずキャップを閉めて保管してください。

ベムリディのボトルの開け方

ボトルをつかみ、キャップを **①** 上から下に押したままの状態で、**②** 回してください（反時計回り）。

※初めて開けるときは、キャップが開けづらいことがあります。

開かないときは、2、3回押し回した後に、

キャップを持ち上げることで開きやすくなります。

※キャップを閉める際には、右方向（時計回り）に回すだけで閉まります。キャップを押し込む必要はありません。



詳しい操作方法は「ボトルの開け方のご案内」をご確認ください。
わからないときは薬剤師にご相談ください。

B型肝炎ウイルスは血液や体液を介して感染します。

ベムリディを飲んでいる間でもほかの人に感染するおそれがあるわけでは
ありません。感染を広げないために具体的には以下のことに気を付けましょう。

- ✓ 献血はしないでください。
- ✓ 歯ブラシ、カミソリ、ピアスなど血液が付いている可能性のあるものを他人と共用しないようにしましょう。
- ✓ 血液や体液の付着したものは、むき出しにならないようにしっかり包んで捨てるか、流水でよく洗い流してください。
- ✓ 外傷、皮膚炎、鼻血、月経血などは、できる限り自分で手当てをしてください。
- ✓ 他人の血液に触れるときは、ゴム手袋をつけてください。
- ✓ コンドームを正しく使用してください。

通院の記録

検査の結果や通院の記録としてお使いいただけます。次回の受診までに気になることがあった場合には、メモ欄に書き留めておき先生に報告するようにしましょう。

検査項目	HBV DNA	ALT*(U/L)	メモ
● / ● (月)	陽性 陰性	45	
/ ()	陽性 陰性		
/ ()	陽性 陰性		
/ ()	陽性 陰性		
/ ()	陽性 陰性		
/ ()	陽性 陰性		
/ ()	陽性 陰性		
/ ()	陽性 陰性		
/ ()	陽性 陰性		
/ ()	陽性 陰性		
/ ()	陽性 陰性		
/ ()	陽性 陰性		

※ALT: 肝臓に含まれる酵素。肝細胞が壊れると血液中に流れ出るため、値が高くなると、肝臓に何らかの障害が起きていることを意味する。

検査項目		HBV DNA	ALT※(U/L)	メモ
日付	(/)	陽性 陰性		
	(/)	陽性 陰性		
	(/)	陽性 陰性		
	(/)	陽性 陰性		
	(/)	陽性 陰性		
	(/)	陽性 陰性		
	(/)	陽性 陰性		
	(/)	陽性 陰性		
	(/)	陽性 陰性		
	(/)	陽性 陰性		
	(/)	陽性 陰性		
	(/)	陽性 陰性		
	(/)	陽性 陰性		
	(/)	陽性 陰性		

ギリアド・サイエンシズ株式会社

メディカルサポートセンター

フリーダイヤル: 0120-506-295

9:00-17:30 (土日祝日及び会社休日を除く)

TAF19SW0199LT
2020年1月作成